

LA LETTRE

WWW.ASSOCIATION-DU-MONDE-DES-ENERGIES.COM



COMITÉ DE RÉDACTION : RAYMOND BASTIEN - JEAN COURTIN - GEORGES DELORME - YVES GÉROT - CLAUDE LEMAITRE - ALAIN SUISSA

LE MOT DU PRÉSIDENT

Georges LEPIN

Chères amies, chers amis,
Pour cette dernière Lettre 2024, j'ai le plaisir de rédiger ce mot pour en remercier les artisans, en particulier Philippe Sardin, qui nous fait partager les joies du jazz et Antoine Augé pour le compte-rendu de notre congrès à Saint-Jean-de-Luz. Avec un résumé de l'assemblée générale, de la conférence d'Arnaud Bousquet sur les gaz verts et le rappel des rencontres en région Grand Est et en PACA, notre édition est bouclée. Il me reste à vous souhaiter de bonnes fêtes de fin d'année et à vous présenter mes meilleurs vœux pour 2025. Mon épouse se joint à moi pour ces souhaits avec une pensée pour ceux qui ont subi des épreuves personnelles ou familiales. Que 2025 fournisse à chacun la santé et beaucoup de moments agréables à partager en famille et entre amis. Que nous soyons nombreux à participer aux activités proposées par l'association et à contribuer à son dynamisme !

L'AGENDA 2025

8 AVRIL - Visio conférence sur le plan hydrogène en France

9 AVRIL - AURA - Région de Cerdon (Ain) musées de cuivrierie et de soierie

PRINTEMPS - NOUVELLE AQUITAINE - Projet éolien offshore à La Rochelle

DU 19 AU 24 MAI - VOYAGE « Panoramas Suisses »

DU 9 AU 11 SEPTEMBRE - CONGRÈS à Besançon

LA VIE DES ADHÉRENTS

SUR LES CHEMINS DU SWING

Adolescent, j'ai appris à jouer de la contrebasse classique. En début de période d'activité professionnelle, j'ai élargi mes connaissances musicales avec la découverte du Jazz, par l'intermédiaire d'ateliers de pratique collective, puis l'intégration dans diverses formations d'amateurs. Les sollicitations familiales et professionnelles ont contribué à mettre progressivement tout en sommeil. La contrebasse s'est alors trouvée cantonnée au rôle d'élément de décoration dans le salon, rôle dont elle s'accommode fort bien au demeurant !

Une fois à la retraite, il m'est apparu naturel de réactiver mes anciennes « compétences ». Me voici reparti sur les bancs du conservatoire de La Rochelle et des associations de musique. Contrebasse sur le dos, je fréquente différents ateliers jazz, alliant pratiques collectives, groupe vocal Jazz et un cours d'instrument, retrouvant avec plaisir la pratique de l'archet.

Toute pratique musicale exige rigueur et pratique assidue. Une fois l'effort accompli, on peut alors apprécier pleinement le résultat ! En Jazz, la Contrebasse fait partie intégrante de la section rythmique et assure les fondations harmoniques. Ce rôle nécessite un jeu d'une présence et d'une régularité sans faille, soutien essentiel des solistes interprétant les thèmes ou exécutant leurs solos. Le contrebassiste goûte aussi, une fois son tour venu, au plaisir de l'improvisation ! Du carcan de la

grille harmonique dévolue à la section rythmique, l'improvisateur voit s'offrir à lui des combinaisons infinies de rythmes et de phrases musicales.



Jouer une fois par mois dans un bar en brassant les membres des différents ateliers a été une opportunité de pratique, en situation réelle devant un public, certes modeste, mais néanmoins présent ! Excellent apprentissage permettant de se préparer à l'exercice des jam sessions pour « faire le bœuf ».

La fréquentation des ateliers a débouché sur la création d'un groupe, Fréquence Jazz, jouant des standards entre amis.

La musique générant le mouvement, je découvre depuis deux ans les joies de l'apprentissage des danses Swing, à savoir le Lindy Hop. Mais c'est une autre histoire...



Philippe SARDIN

LA VIE NATIONALE DE L'ASSOCIATION

ILS NOUS ONT QUITTÉS

Jean-Pierre HILLERET (ancien directeur régional adjoint – Clermont-Ferrand)

NOUVEL ADHÉRENT

Gilles COMBE (ancien chef de mission santé sécurité ENEDIS)



CONGRÈS 2024 AU PAYS BASQUE



Cette année, c'est au Pays Basque que nous avons organisé notre Congrès. La thématique retenue a été de découvrir ou de mieux connaître ce « petit pays » très original à cheval sur les Pyrénées, riche en histoire, en culture et en traditions.

L'Hôtel Donibane de St Jean de Luz, a été choisi comme point fixe. Comme de coutume, nous y avons organisé, dès le mardi, les réunions statutaires (en particulier le CA qui a reconduit notre président Georges LEPIN). Nous avons ensuite écouté la conférence d'Arnaud BOUSQUET (GRDF) sur l'avenir du gaz en France et découvert une nouvelle perspective ouverte par le « gaz-bio » toujours plus naturel !

Dans le même temps, nos accompagnant(e)s ont visité le centre historique de Saint-Jean-de-Luz à bord du petit train rouge et blanc qui se faufile dans les rues étroites bordées de maisons basques. Les rues piétonnes reliant l'océan au centre historique et ses anciennes demeures témoignent de la fortune des armateurs du XVII^{ème} siècle et conservent le souvenir du Roi soleil qui s'y maria en 1660.

Ce mardi soir nous réserva un moment extraordinaire. En effet, l'animateur prévu pour le dîner de gala de mercredi étant défaillant, il a fallu trouver un remplaçant en 48h et accepter son seul soir disponible, le mardi. Équipé d'un accordéon, il est monté en puissance tout au long du repas. Il a d'entrée de jeu fait « tourner les serviettes » sur l'air de la Pena Baiona, puis sur d'autres plus traditionnels qui ont attiré de nombreux danseurs sur la piste. Et là, surprise, le personnel de l'hôtel s'est joint à nous et tout ce monde a terminé par une « chenille endiablée ». Une première !



Mercredi matin, direction Cambo-les Bains pour aller visiter la Villa Arnaga. Edmond Rostand l'a rêvée et conçue. De style néo-basque, elle apparaît traditionnelle mais est traitée, à l'intérieur, comme un somptueux décor de théâtre. Tout autour, Edmond Rostand a créé un ensemble de jardins (15 ha) témoignant de la dualité d'un côté richesse et ostentation, de l'autre le doux et l'intime.

L'après-midi, consacrée à l'escalade de la Rhune dans le train à crémaillère, ne nous a pas permis de découvrir le magnifique panorama sur la côte basque car la météo avait choisi de nous rappeler que le Pays Basque est très vert !

ASSEMBLÉE GÉNÉRALE DU 10 SEPTEMBRE 2024

C'est à St Jean de Luz que s'est tenue notre AG 2024, regroupant 35 adhérents. Ouverte par le président, les remerciements sont formulés aux présents, aux membres du CA, à Antoine AUGÉ et son équipe, organisateurs du congrès. Après vérification du quorum, Gilles LAUCHET, secrétaire-adjoint, présente le rapport moral. Avec un retour sur le congrès d'Amiens, les CA de la période, les voyages et les rencontres, ce rapport confirme la dynamique de l'AMDE. Yves GÉROT, trésorier, présente ensuite le rapport financier, ainsi qu'une proposition de budget 2025. Ces rapports sont approuvés à l'unanimité. Le président fait un point sur les évolutions en cours, la remise à jour des envois à l'externe de LA LETTRE et la création d'un groupe pour la recherche de nouveaux adhérents. Suivent une présentation du congrès 2025 prévu à Besançon et l'information pour celui de 2026 à Clermont-Ferrand. Le programme de 3 voyages est présenté par Alain PILAT. Avec le renouvellement de 4 membres du CA, sont élus 2 nouveaux membres, Philippe SARDIN et Hervé SEYVE. (PV complet et annexes sur le site).

Jeudi, la visite en petit train de San Sebastian, capitale du Gipuzkoa, nous fait longer la fameuse Kontxa, longue plage au centre de la ville, entourée d'une magnifique balustrade en fer forgé qui constitue l'emblème majeur de la ville.

Nous avons ensuite déjeuné dans une cidrerie authentique où les pommes sont cueillies dans le verger attenant. Avant de partager un repas typique des cidreries, fort copieux, nous avons dégusté le cidre au tonneau en sacrifiant à la cérémonie du « Txotx » : chacun se sert en plaçant son verre très bas, à un peu plus d'un mètre du tonneau, puis en remontant en suivant le jet jusqu'au robinet, (Txotx).



Ensuite, direction Fontarrabie pour le quartier historique avec la place des Armes, les remparts et la forteresse de Charles Quint. Sa situation au sommet du village permet de découvrir un superbe panorama sur le fleuve Bidassoa ainsi que sur la ville et le port d'Hendaye.

Nous descendons ensuite vers la Bidassoa pour embarquer sur le bateau Marie-Louise afin de regagner la France en traversant la baie d'Hendaye et retrouver notre autocar.

Le pot de départ traditionnel pris à l'hôtel, animé et joyeux, se poursuit assez tard, puis chacun reprend la route.

A l'année prochaine !

Antoine AUGÉ

LA VIE RÉGIONALE DE L'ASSOCIATION

RÉGION GRAND EST : VISITE DU MÉMORIAL ALSACE-MOSELLE ET DU FORT DE MUTZIG - 5 SEPTEMBRE 2024 (voir version complète sur le site)

L'Alsace a été fortement marquée par les conflits entre la France et l'Allemagne, et c'est cette histoire que nous avons explorée à l'occasion de deux visites.

A Schirmeck, tout d'abord, à l'ouest de Strasbourg, au Mémorial Alsace-Moselle qui raconte l'histoire particulière de ce territoire, de 1870 à nos jours et propose un parcours qui retrace le vécu des Alsaciens pendant cette période : galerie de portraits, guerre 39-45, défrancisation de l'Alsace-Moselle, incorporation de force, résistance et répression ... L'espace final est consacré à la construction européenne.



Le moment de convivialité à la table du Domaine Lucien Doriath, maison de foies gras à Soultz-les-Bains, a été apprécié de tous.

L'après-midi nous visitons le Fort de Mutzig ("Feste Kaiser Wilhelm II"), première construction fortifiée allemande après l'invention de la mélinite qui remplace la poudre noire. Le fort joue un rôle de laboratoire de recherche en matière de fortifications et de nombreuses techniques nouvelles y sont testées : béton armé, cuirassement en acier, tourelles à embrasure minimale, électricité ...



La fortification est gigantesque au point de devenir la plus grande et la plus puissante fortification en Europe à la déclaration de guerre en 1914. Notre guide, un passionné investi dans la restauration du fort, nous fait visiter les souterrains et les salles dont la remise en état d'origine est exceptionnelle.

Daniel PEIGNOIS



LA RÉGION PACA A TOULON - 3 OCTOBRE 2024

Malgré quelques défections, nous avons pu nous réunir le jeudi 3 octobre à Toulon pour une visite du musée de la marine le matin, où l'histoire de la marine, et notamment ses aspects militaires, nous ont été contés par notre guide Vincent. Du canon de l'époque de François 1^{er}, retiré de la rade, aux sous-marins nucléaires d'attaque et bateaux militaires contemporains, ce musée nous offre un véritable enseignement sur l'évolution de la marine, tant pour les navires que pour les conditions de navigation des marins.



Le déjeuner fut apprécié au restaurant l'Equerre, à deux pas du musée, avec une belle salle éclairée en son centre par une verrière et dans une ambiance calme et agréable.

Après ces agapes, c'est un beau soleil qui nous accompagna sur le bateau des bateliers de la Rade avec un commentaire sur les navires militaires, plusieurs géants des mers et car ferries, que nous avons pu observer. Une chance de voir en particulier le porte-avions Charles de Gaulle, dont la maquette nous avait été décrite le matin lors de la visite du musée.



En résumé, une belle journée instructive, agréable et très appréciée par tous les participants !

Georges LEPIN

LA CONFÉRENCE DU CONGRÈS 2024 : LES GAZ VERTS, UNE RESSOURCE D'AVENIR DES TERRITOIRES

Nous avons commencé par rappeler l'histoire de la distribution du gaz depuis le début du XX^{ème} siècle, avec d'abord des usines à gaz (les vraies) fabriquant du gaz à partir de houille puis le gaz fossile co-produit de l'industrie pétrolière. L'impact nocif des énergies fossiles sur le climat conduit inexorablement à leur abandon.

Alors le gaz, c'est fini ? Pas du tout ! Car les territoires disposent de gisements pour produire localement du gaz renouvelable notamment par la méthanisation. Si la molécule CH₄ est la même, le caractère renouvelable est acquis grâce au caractère biogénique du CO₂ produit lors de la combustion. En effet, les molécules de carbone émises en combustion sont celles captées dans l'air pour la croissance des plantes entrant dans le méthaniseur, contrairement au gaz fossile qui alourdit le bilan carbone de l'atmosphère en rejetant du carbone stocké depuis des milliers d'années dans le sol.

Le principe de la méthanisation a été présenté ainsi que les matières organiques qui pouvaient être utilisées pour nourrir les bactéries qui vont les transformer en gaz vert d'un côté, et en digestat utile pour la fertilisation des sols de l'autre. La méthanisation est un procédé d'économie circulaire local qui s'insère parfaitement dans les pratiques agricoles et notamment la transition agroécologique.

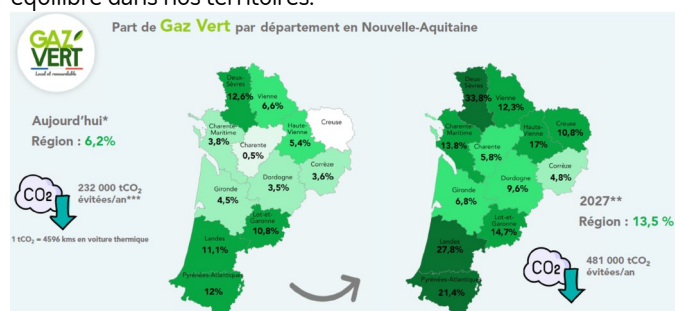


Site de méthanisation

Soutenue par l'Etat ainsi que par de nombreuses entités publiques, la méthanisation était orientée au départ uniquement vers la production électrique à partir du biogaz (cogénération). La possibilité d'injecter ce gaz renouvelable dans les infrastructures gaz a boosté la filière. A mi-2024, 700 méthaniseurs en injection avaient vu le jour en seulement 8 ans, pour porter la production renouvelable issue de France à l'équivalent de 13 TWh, soit la production de 2 centrales nucléaires !

Ce fût l'occasion aussi de vous parler de ma période de travail pour l'association France Gaz Renouvelable. FGR a été créée pour que le monde des infrastructures gaz puisse travailler avec le monde agricole dans ce nouveau projet commun : le gaz vert des territoires au service de la transition énergétique de la France. L'activité est partagée entre rencontres dans les ministères sur la réglementation, études techniques avec des organismes renommés pour apporter des réponses aux questions légitimes soulevées par la méthanisation ou interventions dans des salons ou événements pour porter la voix de cette nouvelle filière. Une très belle aventure en pleine période de croissance.

En Nouvelle-Aquitaine, 1^{ère} région agricole de France, le potentiel est très important. Partie de rien en 2016, nous commençons à atteindre en 2024 un niveau de verdissement substantiel dans de nombreux départements. Et les projections 2027 avec les projets engagés confirment la place que les gaz verts peuvent prendre dans le mix énergétique décarboné et équilibré dans nos territoires.



L'avancée du gaz vert

D'autres technologies de production de gaz renouvelables, toujours en économie circulaire locale, sont en train d'émerger : pyrogazéification, gazéification hydrothermale, méthanation, ... Autant d'opportunités pour atteindre 100% de gaz vert en France en 2050. De toute manière, le gaz fossile n'ayant plus sa place, ne pourront subsister que des gaz renouvelables. Les gisements utilisables pour la méthanisation et les futures technologies sont confirmés par l'ADEME et SOLAGRO* notamment. Ne reste plus qu'à convertir ce potentiel.

La nouvelle mission de Service Public des gaziers est donc naturellement de contribuer à permettre l'avènement, la collecte et la desserte de ces gaz verts. Service Public gazier toujours, mais vert Monsieur ! Tel est notre challenge.

Arnaud BOUSQUET (GRDF)

*SOLAGRO : « entreprise associative » pour la maîtrise de l'énergie et le développement des énergies renouvelables en agriculture